



Église
Saint

Communale
Maurice

ÉGLISE COMMUNALE SAINT-MAURICE

Située à l'angle de la rue Maurice Gredat et de la rue du Maréchal Leclerc, l'église communale Saint-Maurice date du milieu du XI^{ème} siècle. Mais certains historiens ont des raisons de situer son origine cinq ou six siècles plus tôt. A cette époque, cette église était une chapelle qui rayonnait sur l'actuel territoire de Charenton-le-Pont - Saint-Maurice. L'église est composée d'une nef de trois travées, de deux chapelles formant un faux transept et d'un chœur, le tout couvert de voûtes en bois, avec un petit clocher carré. A l'intérieur, les fonts baptismaux sont seul témoin de l'époque de la première construction.

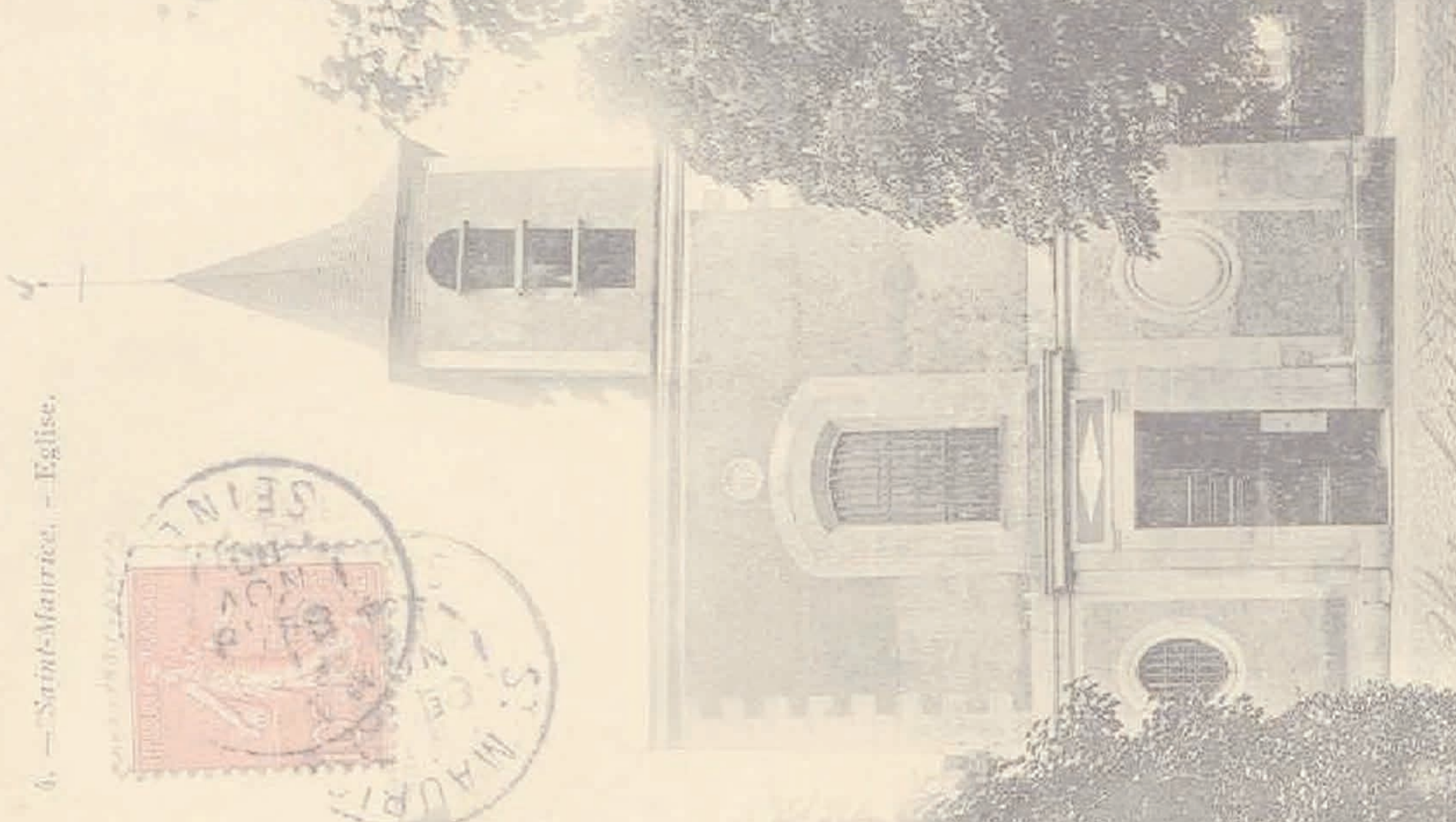
Une église animée par les fêtes de village

C'est en 1274 que l'église Saint-Maurice est nommée comme dépendance de l'église collégiale parisienne de Saint-Marcel, un des plus anciens sanctuaires de la capitale, dont elle dépendra jusqu'à la Révolution. La place publique située devant l'actuelle église de Saint-Maurice était animée par la fête du village le jour de la Saint-Maurice et « on y faisait les cris et défenses en tel cas requis et toutes autre proclamation et bannissement ». Une église rebâtit de 1696 à 1703. À la fin du XVII^{ème} siècle, l'église était délabrée et son état, décrit dans une expertise de 1695 retrouvée par Pierre Gillon, historien de Saint-Maur, est qualifié d' « apocalyptique » : « Le sanctuaire, avec son abside en cul-de-four, est complètement ruiné, abandonné, la voûte affaissée, sans couverture, des pièces de charpente effondrées encombrant en tous sens l'édifice, dont l'expert recommande la démolition. ». Le curé Cassagne, avec l'aide de l'archevêque, son voisin du château de Conflans, et de ses paroissiens, vont la rebâtit de 1696 à 1703.

Exécution de la loi de Séparation

L'église devient communale, le 9 décembre 1905, lorsque le député socialiste Aristide Briand fait voter la loi concernant la séparation des Eglises et de l'Etat.

6. — Saint-Maurice, — Eglise.



RESTAURATION DE L'ÉGLISE COMMUNALE SAINT-MAURICE

RÉNOVATION EXTÉRIEURE ENTREPRISE PAR LA VILLE EN 2001

En 2001 et 2002, la partie extérieure (ravalement et toiture) et la place autour de l'église communale de Saint-Maurice ont été rénovées. Les 13 vitraux ont été également restaurés par un maître verrier. Ce chantier a été financé à hauteur de 35 % par le Conseil Régional d'Ile-de-France, dans le cadre d'un contrat régional passé en 1997.





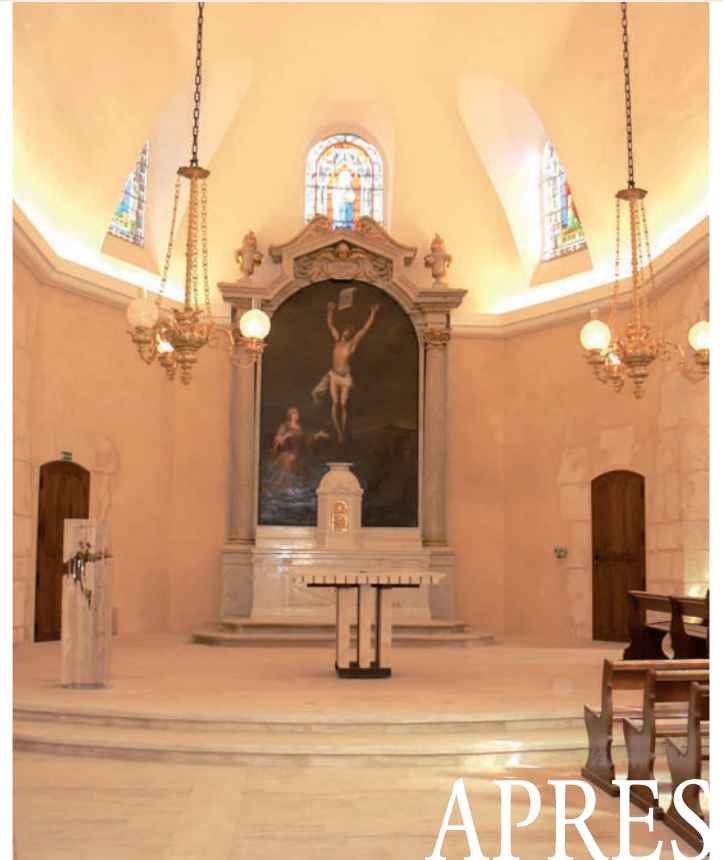
INTÉRIEUR DE L'ÉGLISE AVANT LES TRAVAUX SEPTEMBRE 2007

L'état intérieur de l'église est très délabré et nécessite une rénovation complète des sols, murs, de la mise aux normes de l'électricité des éclairages et du chauffage... Les lustres, les autels et les tableaux devront être restaurés. Cette église permettra, au-delà des activités de culte, de proposer aussi des animations musicales dans un quartier qui n'en a jamais connu.

Coût total des travaux : 760 300 euros
Le Conseil régional d'Ile-de-France finance 196 320 euros dans le cadre d'un contrat régional passé en 2003.



Intérieur de l'église avant les travaux – septembre 2007.



Intérieur de l'église après les travaux – septembre 2009.

Les différentes étapes DE LA RÉNOVATION DU SOL DE L'ÉGLISE



Septembre 2008 : tranchée dans les sols à la recherche de la source possible d'humidité.



Février 2009 : Décaissement du sol pour l'isolation.



Mars 2009 : Chape terminée

Le Sol



Mars 2009 : Pose des dalles en pierre beaunotte.



APRES

Les différentes étapes

DE LA RÉNOVATION DES MURS DE L'ÉGLISE



Novembre 2007 : Piochage des enduits



Janvier 2009 : Pose du système Murtronic pour lutter contre l'humidité.



Janvier : Surface murale décorative

Les Murs



protée.



Janvier 2009 : Colombage, vestige du 17^{ème} siècle conservé.



Avril 2009 : pose de l'enduit de chaux de finition.

APRES

Les différentes étapes DE RESTAURATION DU MAÎTRE-AUTEL



Maître-autel avant sa restauration

AVANT



Réalisation du socle du maître-autel.



Reconstruction du maître-autel.

Maitre-autel



Autel restauré.



Bas-relief du maître-autel avant et après sa restauration.



Maître-autel après sa restauration, style Louis XIII.

Les différentes étapes DE CRÉATION DE L'AUTEL ET DE L'AMBON



Ils ont été créés par



Le pied de l'autel et le plateau avant d'être assemblés dans l'atelier.
Le pied de l'autel est une ossature en acier brûni qui est habillée de pierre de Beaunotte.



La plaque de l'autel est en travertin persan. Celle-ci recouvre une cavité destinée à recevoir les reliques de Saint-Maurice.

Jean-Yves Lesmesles, architecte designer

L'Autel et l'Ambon



Création de l'ambon dans l'atelier.



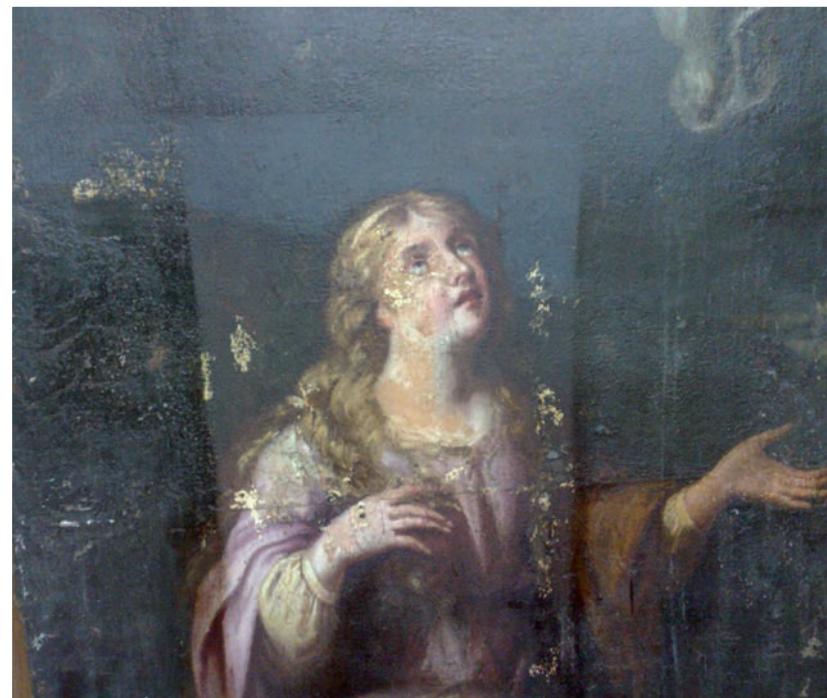
L'ambon est en travertin.

L'ambon est une tribune de pierre placée à la limite du chœur et de la nef destinée au prêche.

Les différentes étapes DE RESTAURATION DES TABLEAUX



Restauration d'un tableau qui est une copie de Rubens.



Juin 2009 : restaura

Tableaux



tion de six tableaux.

Les différentes étapes DE RENOVATION DES LUMINAIRES



Les luminaires Napoléon III, en b

Luminaires



bronze, ont été nettoyés et redorés.

Les différentes étapes DE RESTAURATION DE L'ORGUE



AVANT

Orgue démonté.



Installation de l'Orgue et du buffet dans l'église.



APRÈS

Vue de face de l'Orgue dans l'église.

L'Orgue

L'ORGUE EST UN JOHN ABBEY DATANT DU MILIEU DU XIX^{ÈME} SIÈCLE.

Il a probablement été conçu pour la demeure d'un particulier puisque le meuble d'origine était en placage d'acajou flammé. Habituellement, pour les églises, les orgues étaient construits en bois massif pour résister à l'humidité. Il a ensuite été transféré une première fois dans l'église Saint-Maurice, puis à l'église Saint André, avant d'être démonté et stocké une dizaine d'années dans les locaux paroissiaux avant de revenir à Saint Maurice. Suite à de multiples déménagements, à des restaurations de qualité moyenne et à l'attaque particulièrement intense de vers à bois, cet orgue en très mauvais état a dû subir une restauration importante.

Une restauration complète et minutieuse de l'orgue par Michel Goussu, Facteur d'Orgues à Paris :

- Restitution des mécanismes ou éléments disparus
- Remise en peau du réservoir d'air à l'aide de peau de mouton afin de lui garantir souplesse et étanchéité
- Réencollage du sommier (pièce maîtresse qui distribue l'air aux tuyaux)
- Garniture des soupapes avec de la peau neuve
- Traitement des bois vermoulus et remplacement des pièces trop attaquées
- Rattrapage des jeux d'usure
- Remplacement de tous les écrous de cuir et rondelles de feutres qui permettent d'obtenir un réglage précis de la mécanique avec un fonctionnement silencieux
- Redressage et réparation des tuyaux de métal, recollage et traitement des tuyaux de bois avec garniture en peau neuve des tampons (bouchons) et enfin, mise en harmonie et accord.

Une reconstruction du buffet par Olivier Chevron, Facteur d'Orgues à Saint-Civran (Indre)

La restauration du buffet (meuble) était impossible à cause de la trop grande fragilité des bois vermoulus. Une reconstruction à l'identique avec réemploi de quelques éléments anciens (corniche, cimaise) a été effectuée.

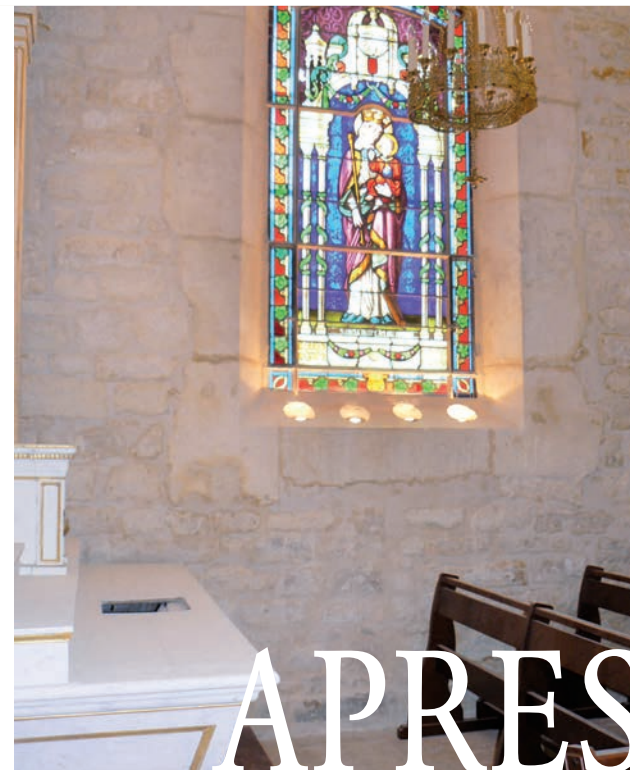


Les différentes étapes DE RENOVATION



AVANT

Une des chapelles.

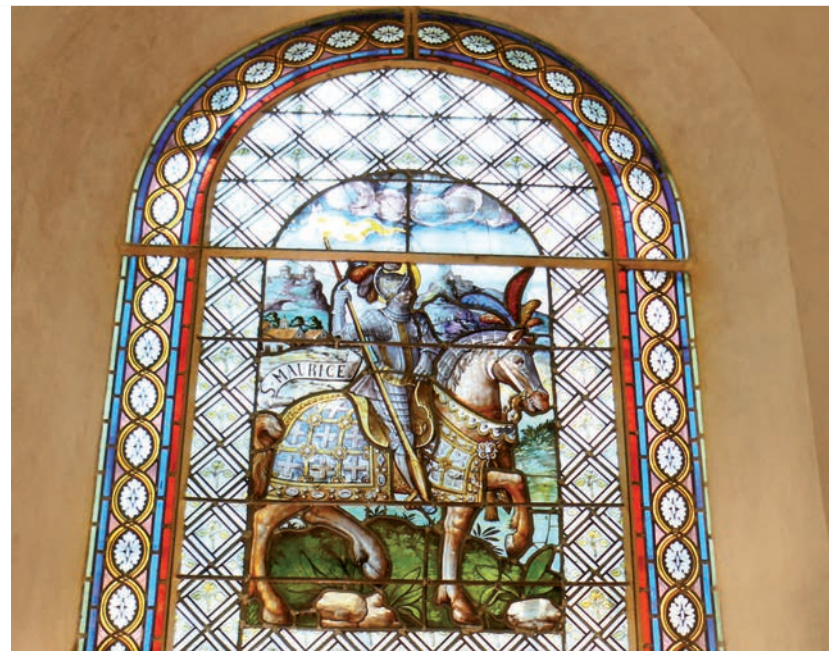


APRES

Une des chapelles.



Le baptistère.



Le vitrail représente Saint-Maurice et date du XVI^{ème} siècle.

Il est inscrit au patrimoine historique.

Les 13 vitraux de l'église ont été restaurés lors de la rénovation extérieure en 2002.

Une église inscrite dans un quartier rénové







*Imprimé avec des encres végétales sur papier issu de forêts gérées durablement par Point 44.
Edition septembre 2009.*

Réalisation : Direction de la communication de Saint-Maurice - Conception graphique : G. Bénard

© photos : Direction de la communication de Saint-Maurice, Cathy Vandamme, Lauriane Mariey, Michel Goussu



Ville de Saint-Maurice
Val-de-Marne